



Rapport annuel 2020



BAUEN DIGITAL SCHWEIZ
BÂTIR DIGITAL SUISSE
COSTRUZIONE DIGITALE SVIZZERA
CONSTRUIR DIGITAL SVIZRA

Home of



Sommaire

1	2020 – un exercice pas comme les autres	1
2	Organisation – nouvelles structures de travail	2
3	Communication	3
3.1	Événements	3
3.2	Médias sociaux / newsletter	5
3.3	Publications	5
4	Association & réseau	8
4.1	Nos membres: le fondement de notre organisation	8
4.2	Réseau CH	8
4.3	Réseau international	8
5	Produits	10
5.1	Produits	10
5.2	Logiciels / technologie	10
5.3	Droit	11
5.4	Formation initiale et continue	11
6	Rooms	12
6.1	Rooms buildingSMART Switzerland	12
6.2	buildingRoom	13
6.3	Infrastructure Room	14
6.4	Construction Room	15
7	Services	16
7.1	Use Case Management national	16
7.2	Use Case Management international	16
7.3	Facility Management	17
7.4	Programme de la fondation pour la certification professionnelle	17
8	Régions linguistiques	19
8.1	Suisse romande	19
9	Perspectives	20
10	Organes	21
10.1	Comité exécutif	21

10.2	Comité	21
10.3	Secrétariat général	21
Contact	_____	22

1 2020 – un exercice pas comme les autres

L'année 2020 a été une année exceptionnelle. Dans le contexte inédit lié à la pandémie, tout le monde, y compris le secteur de l'immobilier et de la construction, a dû faire des efforts. Il a fallu s'habituer à de nouvelles réalités, renoncer à ce qui nous était familier et réagir rapidement au changement. Cela n'a pas eu que des inconvénients, au contraire: certaines questions depuis longtemps cruciales ont bénéficié d'une nouvelle impulsion et nous sommes en train de progresser significativement sur la voie de la transformation numérique. Alors même que nous avons dû planifier et mettre en œuvre bien d'autres mesures que celles prévues initialement.

Les temps forts de l'exercice écoulé ont été les suivants:

- le Swissbau Innovation Lab, que nous avons largement contribué à concevoir,
- l'événement «Best Practice Live» autour de la coopérative Migros Suisse orientale, qui s'est tenu au Herblinger Markt et a favorisé les échanges entre membres,
- le lancement de la série de webinaires «Achtung, fertig, BIM!» (à vos marques, prêts, BIM) pour transmettre un ensemble de connaissances dans un format compact,
- la publication de rapports pratiques en vertu du principe «par les membres pour les membres»,
- le «Programme de certification professionnelle» de buildingSMART International, qui a vraiment démarré en 2020,
- le Use Case Management, désormais partie intégrante de la gamme de services de buildingSMART International,
- les rooms de buildingSMART Switzerland qui accueillent des working groups (groupes de travail) thématiques et fonctionnent comme des plateformes favorisant les échanges au sein d'un réseau d'expert·e·s,
- le début de l'élaboration d'un glossaire commun en collaboration avec plusieurs partenaires,
- la préparation du sommet virtuel «xCH21» en coopération avec le centre CRB et la SIA.

2 Organisation – nouvelles structures de travail

En 2020, nous avons réorganisé BdCH / bSCH pour refléter les structures de buildingSMART International. Cela a permis à la fois d’améliorer la coopération à l’échelle internationale et de professionnaliser davantage notre association. Cette réorganisation était notamment cruciale pour acquérir la grande agilité nécessaire à notre transformation numérique.

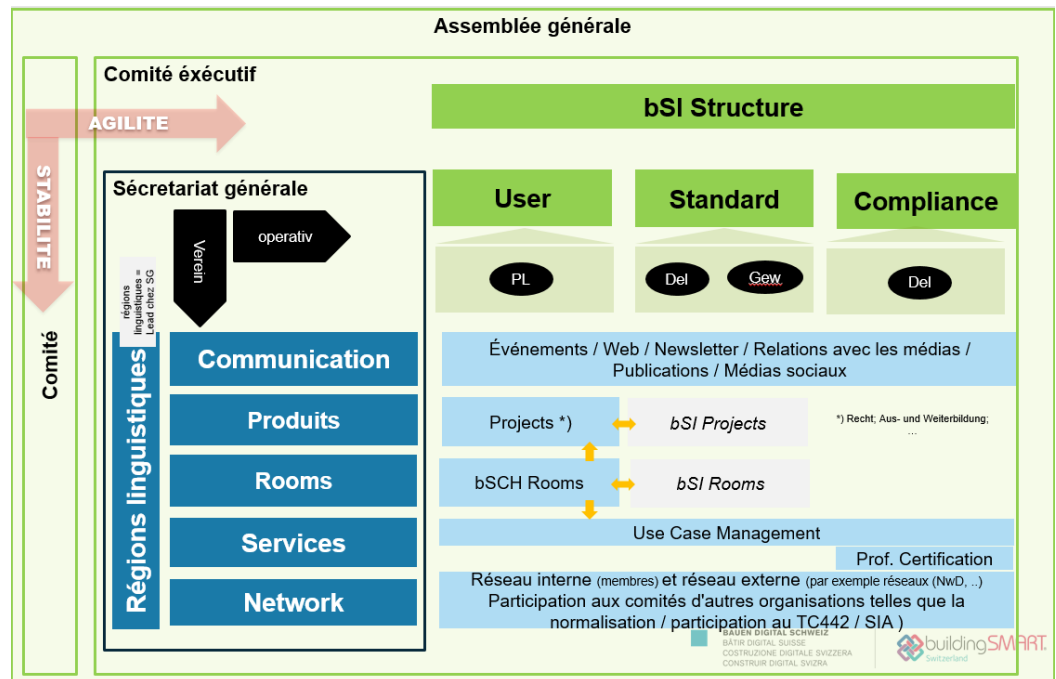


Fig. 1. Organisation BdCH / bSCH, mai 2020

Le présent rapport annuel décrit l’activité de notre organisation dans le cadre de la structure ci-dessus.

3 Communication

Bâtir digital Suisse / buildingSMART Switzerland bénéficie d'une bonne notoriété et d'une position forte dans la branche. Nous veillons à communiquer de façon continue et à grande échelle pour faire connaître nos actions et objectifs. Des représentant-e-s de BdCH / bSCH ont pu présenter nos axes de travail et en débattre dans plusieurs articles, chroniques et interviews.

Nous communiquons aussi régulièrement via nos propres canaux – le site Internet www.bauen-digital.ch/fr, la newsletter en ligne, les médias sociaux (LinkedIn, Twitter) – qui nous permettent d'annoncer des événements, de signaler des publications importantes ou de présenter l'actualité de la branche. Nous accueillons vos idées et contributions!

3.1 Evénements

Swissbau 2020

Le salon Swissbau 2020, qui réunissait quelque 900 exposants, a attiré plus de 90 000 visiteurs en cinq jours. BdCH/bSCH a pris une part significative dans l'organisation du Swissbau Innovation Lab en qualité de Main Partner, et du Swissbau Focus en qualité de Infopoint Partner.

Temps fort de ces événements, l'environnement immersif «iRoom» a offert un show en 3D qui a permis de découvrir en direct des projets de construction, de planification et d'exploitation numériques. Le Swissbau Innovation Lab a montré combien la collaboration des acteurs du secteur tout au long de la chaîne de valeur était fructueuse en termes d'idées novatrices, de nouveaux concepts et d'avancées pionnières.

Dans le cadre du Swissbau Focus, BdCH / bSCH est intervenu dans deux manifestations: l'une concernant le BIM dans la construction bois, en partenariat avec Lignum / Holzbau Schweiz, et l'autre, «BIM2FM», autour du BIM et du Facility Management, menée conjointement avec l'IFMA, fmpo et SVIT FM.

Swissbau Innovation Lab on Tour – en ligne

En attendant le salon Swissbau 2022, le Swissbau Innovation Lab on Tour assure la continuité et permet d'organiser la transformation numérique dans la durée. BdCH / bSCH y participe en tant que Main Partner. Malgré le contexte difficile, l'événement a pu être retransmis en direct depuis Oerlikon (Zurich) le 26 novembre 2020. Les participants ont suivi avec enthousiasme des conférences, des rencontres d'experts et des sessions de groupe interactives par écran interposé.

Evénements partenaires

En raison de la pandémie, les événements partenaires de l'exercice 2020 ont été annulés et certains n'ont pas été programmés du tout. La situation nous contraint à transposer toutes les manifestations en mode virtuel (→ webinaires). Nous espérons que 2021 nous permettra de nous rencontrer de nouveau en vrai.

Best Practice Live

Le 17 septembre 2020, 25 de nos membres se sont retrouvés au Herblinger Markt de Schaffhouse. Dans le respect des consignes de sécurité, les visiteurs ont découvert le projet mené par la coopérative Migros Suisse orientale concernant la rénovation du centre commercial Herblinger Markt à l'aide du BIM. Cet impressionnant projet crée de nouvelles possibilités de collaboration dans la construction et la rencontre a été source d'inspiration et de perspectives prometteuses pour les participants dans leur propre travail.

Série de webinaires «Achtung, fertig, BIM!»

BdCH / bSCH, en tant que plateforme leader pour la transformation numérique du secteur de la construction et de l'immobilier en Suisse, a notamment pour mission de soutenir ses membres dans ce processus et d'assurer l'accès le plus large possible au savoir. La série de webinaires «Achtung, fertig, BIM!» (à vos marques, prêts, BIM) s'inscrit précisément dans ce cadre et traite de thèmes décisifs en particulier pour les PME. Selon le principe «par les membres, pour les membres», elle présente différentes approches applicables par les acteurs de la construction et de l'immobilier en réponse à des problématiques spécifiques.

Initiée en octobre 2020, la série comptait huit webinaires jusqu'à la fin de l'année, qui ont réuni environ 500 participants. Elle se poursuit en 2021 avec d'autres webinaires passionnants, entre autres sur les thèmes suivants: BIM & normes, BIM & législation, BIM & Facility Management, BIM & outils.

Conférence BIM

La Conférence BIM 2020 n'a pas pu se tenir concrètement du fait des contraintes sanitaires. A la place, quatre webinaires ont été proposés en février et mars 2021, reprenant les thèmes de la Conférence BIM. En outre, nous avons organisé deux interviews de conférenciers invités que nous avons mises en ligne sur le site de Bâtir digital Suisse / buildingSMART Switzerland.

La Conférence BIM 2021 se tiendra – dans la mesure du possible – le 11 novembre 2021 au SwissTech Convention Center de Lausanne.

3.2 Médias sociaux / newsletter

Les canaux de communication que représentent le site Internet, les médias sociaux et la newsletter sont importants pour diffuser les actualités de BdCH / bSCH. Dans la rubrique «Actuel» de notre site, nous publions les informations relatives aux projets de Bâtir digital Suisse / buildingSMART Switzerland ou d'autres membres. De même, nous publions les événements que nous, ou nos partenaires, organisons. Toutes les deux semaines, nous envoyons tour à tour une newsletter générale (à 3000 contacts env.) et une lettre d'info aux membres (à 500 contacts env.). Côté médias sociaux, BdCH / bSCH est présent sur LinkedIn (env. 2800 abonnés) et sur Twitter (env. 1300 abonnés).

3.3 Publications

Les publications de BdCH / bSCH se répartissent en trois catégories: Principes élémentaires, Document de travail et Practice. La catégorie Principes élémentaires comprend des publications élaborées par un groupe d'experts sur des sujets fondamentaux tels que la stratégie, l'organisation ou le droit. La catégorie Document de travail rassemble des guides réalisés par des groupes d'experts pour transmettre des approches Best Practice. Ces guides sont enrichis en permanence. La catégorie Practice réunit des documents qui présentent un sujet au travers d'exemples ou témoignent d'une expérience pratique du point de vue d'une organisation. Les publications parues en 2020 sont les suivantes:

Documents de travail:

Catalogue des champs d'information BIM2FM: le document s'adresse aux donneurs d'ordre ou aux clients d'un projet de construction. Il leur permet de préparer conjointement avec un planificateur FM le catalogue des champs de données pour le projet de construction. L'objectif est d'assurer la mise à disposition de toutes les informations pertinentes à transférer.

Portefeuille de formations initiales et continues: l'offre de formation initiale et continue autour de la construction numérique en Suisse ne cesse de s'enrichir. Plusieurs organismes, hautes écoles et entreprises proposent quantité de profils et de formats différents. BdCH / bSCH a compilé une vue d'ensemble des offres du moment et la met à jour en permanence.

Practice

Modèle de référence: à partir de la pratique et des expériences du Use Case Management, BdCH / bSCH a élaboré un modèle de référence qui doit servir de base pour réaliser et contrôler des use cases ou cas d'usage et les mettre à la disposition du public. Le projet de référence est le bâtiment de recherche et d'innovation modulaire NEST de l'institut Empa.

Cas d'usage «Prévention des chutes de hauteur»: le cas d'usage «Prévention des chutes de hauteur» explique aux clients, aux planificateurs, aux directeurs de chantier et aux

constructeurs (entrepreneurs) comment appliquer la méthode BIM pour éviter les chutes pendant le processus de construction.

Divers

En mars 2020, BdCH / bSCH a lancé la chronique «Corona – Réponses du secteur de la construction et de l'immobilier à la situation actuelle». Dans ce cadre, plusieurs membres ont partagé leurs solutions face à la crise sur notre site Internet.

Nous avons lancé la série de publications «Best Practice» à l'été 2020. Ce format permet à des membres de présenter un projet concret, d'évoquer les opportunités et les risques qu'il comporte et de documenter la mise en œuvre. Il s'agit de présenter différentes approches applicables par les acteurs de la construction et de l'immobilier, selon le principe «par les membres, pour les membres».

4 Association & réseau

4.1 Nos membres: le fondement de notre organisation

Au 31 décembre 2020, 420 membres agissaient, via notre association, pour la transformation numérique du secteur de la construction et de l'immobilier: 284 entreprises, 49 associations, 47 institutions, 8 membres de bSI (buildingSMART International), 27 particuliers et 5 étudiants. En 2020, malgré la crise, Bâtir digital Suisse / buildingSMART Switzerland a accueilli 15 nouveaux membres (44 nouvelles adhésions, 29 départs) qui contribuent à étoffer notre ancrage déjà multiple le long de la chaîne de valeur.

4.2 Réseau CH

Les relations ont continué à se resserrer au sein du réseau suisse, y compris l'année dernière. Les membres ont ainsi consolidé leur vision commune de la transformation numérique au sein de l'industrie suisse de la construction et de l'immobilier.

Le Département fédéral des finances (DFF) prévoit d'allouer une enveloppe sur cinq ans environ pour soutenir des projets en lien avec la transition numérique qui renforcent l'attrait de la Suisse en tant que place économique. La plateforme `netzwerk_digital` et ses acteurs principaux la SIA, le CRB, la KBOB, l'IPB, constructionsuisse et Bâtir digital Suisse / buildingSMART Switzerland ont été chargés de coordonner et de piloter les futurs projets qui s'inscrivent dans ce cadre.

Ces projets répondent aux objectifs principaux définis dans la stratégie «Suisse numérique» (www.digitaldialog.swiss) du Conseil fédéral et complètent les projets répertoriés dans le plan d'action. Ils sont orientés vers la pratique et les applications. `netzwerk_digital` a classé les projets éligibles par priorité et proposé de soumettre une demande de soutien pour les deux projets suivants:

1. SIA: activités de normalisation CEN et ISO
2. BdCH/bSCH: Use Case Management

Nous pouvons donc espérer bénéficier bientôt de ressources supplémentaires d'origine publique afin de soutenir le développement du service Use Case Management (UCM) de BdCH / bSCH. Le service UCM, qui décrit des cas d'usage de la méthode BIM, offre un socle pour planifier, construire et exploiter des bâtiments selon une approche en réseau intégrative et collaborative. Les cas d'usage sont publiés et mis à disposition de toutes les parties prenantes du secteur de la construction et de l'immobilier. Le projet UCM permettra de renforcer durablement la qualité et l'efficacité dans cette branche.

4.3 Réseau international

En 2020, le réseau de buildingSMART International s'est étoffé lui aussi. Il s'étend désormais sur 25 pays. La Suisse a joué un rôle non négligeable dans l'évolution des différentes «rooms» et de leurs groupes de travail, qui comptent de plus en plus

d'entreprises et de personnes suisses. Résultat: plusieurs thématiques importantes en Suisse sont représentées au niveau international et de nouveaux sujets peuvent émerger grâce à des «activity proposals» ou propositions d'activité communes.

La Covid-19 a entraîné l'annulation de tous les événements physiques et notamment des «summits» ou sommets internationaux en 2020. Malgré tout, le réseau international a réussi à promouvoir une série de thématiques au travers de manifestations virtuelles. Le premier sommet virtuel s'est tenu au printemps 2020, suivi de la Chapter Conference, puis d'un deuxième sommet à l'automne. Le troisième sommet virtuel a eu lieu en mars 2021. En termes de contenu, il intégrait une nouveauté importante du point de vue de la Suisse:

la section suisse de buildingSMART œuvrait déjà depuis 2019 à mettre au point, avec la SIA et le CRB, le «Digital Construction Event -xCH21» présenté lors du buildingSMART International Virtual Summit à partir du 15 mars 2021. La manifestation d'ouverture commune avec des conférenciers du réseau international et suisse, ainsi que les journées de tables rondes (16 mars) et de master classes (17 mars) directement organisées par buildingSMART Switzerland revêtaient une importance particulière pour la Suisse. La collaboration intensive à l'échelle nationale comme internationale a donné naissance à un format d'intervention qui a enrichi le sommet de bSI et augmenté la notoriété de la section suisse. La coopération fructueuse avec la Suisse romande et avec le Forum Francophone de l'openBIM au sein de bSI, de même que les premiers entretiens entre le Tessin et la section italienne, sont également sources de satisfaction.

5 Produits

5.1 Produits

Au tout début de 2020, nous avons lancé une série de webinaires autour des exigences des donneurs d'ordre et des conditions d'application de la méthode BIM dans un projet, en collaboration avec buildingSMART Austria. Cela a permis de préciser les clauses d'utilisation (exclusion de responsabilité), les conditions d'application et le cadre de mise à disposition des données numériques.

Le service Use Case Management a documenté plusieurs cas d'usage et notamment l'aspect de la sécurité au travail en partenariat avec la SUVA. Ce cas d'usage complet et documenté fait déjà l'objet de travaux complémentaires avec des partenaires technologiques sur le marché. Ces travaux concernent en particulier les directives de modélisation et les règles de contrôle pour les logiciels. Les logiciels ont été préalablement testés au moyen du modèle de référence fondé sur le bâtiment NEST de l'Empa. L'intégration de l'énergie grise et d'autres données de bilan environnemental dans la méthodologie BIM fait partie des autres thèmes étudiés en partenariat avec ecobau et Lignum.

5.2 Logiciels / technologie

Avec la série de webinaires «BIM & Tools» (BIM & outils), Nicolas Graf – membre du comité exécutif de BdCH / bSCH et membre du conseil d'administration de l'association suisse des fournisseurs de logiciels BIM – a contribué à renforcer la coopération entre les deux organisations. Les actions conjointes comme les webinaires et les solutions technologiques concrètes apportent une réelle valeur ajoutée aux membres.

Dans le cadre de cette coopération, les exigences et conditions définies par le service Use Case Management vont maintenant être analysées par l'association suisse des fournisseurs de logiciels BIM, en vue d'une intégration et d'une mise à disposition dans les solutions logicielles correspondantes. De cette façon, BdCH / bSCH s'assure de la mise en application directe des approches Best Practice via la technologie.

De plus en plus d'éditeurs étrangers de logiciels et de distributeurs de technologies compatibles BIM se pressent sur le marché suisse. Ce phénomène est une conséquence de l'acceptation croissante de la méthodologie BIM. Il s'agit à présent de motiver ces entreprises à collaborer et à contribuer à la transition numérique du secteur de la construction et de l'immobilier en Suisse.

5.3 Droit

L'un de nos webinaires a fait le point de la situation actuelle quant au cadre légal d'application de la méthode BIM. Des dispositions contractuelles régissant les prestations spécifiques BIM entrent progressivement en pratique, en partie inspirées de la convention complémentaire BIM de la SIA. Les questions liées au développement de nouveaux modèles de coopération prennent de plus en plus d'importance dans les discussions. Ainsi, la méthode IPD (Integrated Project Delivery ou réalisation de projet intégrée) vise à concilier les intérêts traditionnellement opposés pour aboutir à un véritable travail d'équipe fondé sur des objectifs partagés. La transposition en droit de ce genre de modèles est un défi car elle prend normalement la forme de contrats multipartites, émanant de sociétés simples. Des discussions à ce sujet se poursuivent actuellement à différents niveaux, toujours avec la participation de BdCH / bSCH. Parmi les activités importantes à mener figure également l'élaboration d'une compréhension commune du traitement des données inhérentes aux projets BIM. Il s'agit ici de définir des conditions d'utilisation adéquates pour toutes les parties concernées.

5.4 Formation initiale et continue

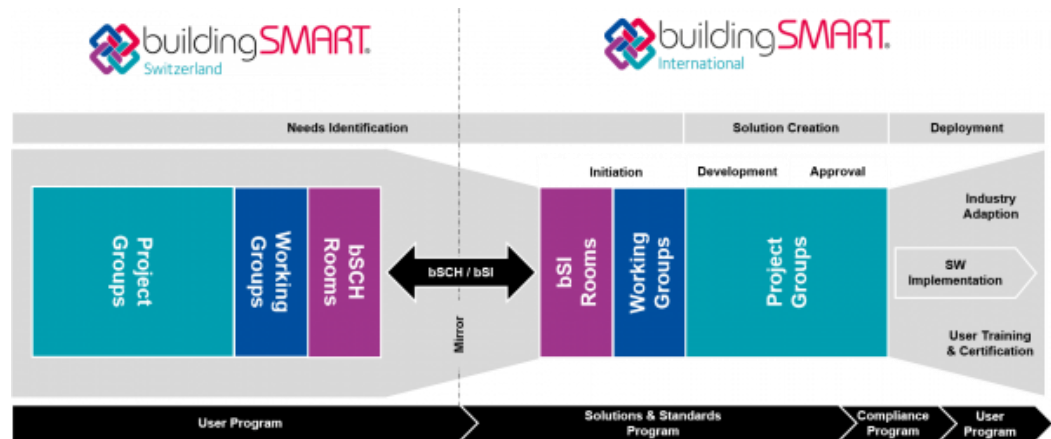
En 2021, le BIM devient obligatoire au moins dans les projets immobiliers publics. BdCH / bSCH a cartographié l'offre de formation pour permettre aux entreprises de se repérer et de disposer d'une vue d'ensemble des formations initiales et continues dans le domaine de la construction numérique. Le potentiel décisif du passage au numérique réside dans sa capacité à favoriser la transparence des coûts, l'efficacité, la tenue des délais et la stabilisation des processus dans le secteur de la construction. Or, le personnel constitue l'un des principaux facteurs de réussite de la transformation numérique. D'où l'importance d'assurer la montée en compétences des équipes par des formations pertinentes et reconnues. La carte des formations BIM dresse le panorama complet des formations initiales et continues actuellement accessibles en Suisse. Elaborée en fonction de notions communes et fondées, elle est régulièrement enrichie et mise à jour.

Outre la carte des formations, nous développons aussi constamment le «Programme de certification professionnelle» (voir 7.4).

6 Rooms

6.1 Rooms buildingSMART Switzerland

Les rooms de buildingSMART Switzerland sont essentielles au processus de transformation commun de, et entre, nos membres. Elles sont le reflet des rooms de buildingSMART, de façon à garantir un échange optimal d'informations entre les instances nationales et internationales.



Avec plus de 200 participants actifs à ce jour dans les rooms et les working groups (groupes de travail), un réseau dynamique s'est formé, au sein duquel peuvent échanger des expert-e-s de tous les pays. Ce réseau permet de formuler des approches Best Practice et de faire connaître, à l'échelle de buildingSMART International, la contribution du secteur de la construction et de l'immobilier suisse au développement des normes openBIM.

Deux forums rooms ont permis de présenter les résultats et de discuter de nouveaux projets. Tandis que le forum du printemps avait réuni environ 80 personnes lors d'une rencontre live, le forum d'automne a dû avoir lieu en ligne. En complément des exposés donnés par les responsables des rooms et des groupes de travail, Léon van Berlo, directeur technique de bSI, a fait état de l'avancée de la Technology Roadmap, la feuille de route technologique de bSI. Le but était de souligner l'importance du transfert de connaissances et de l'étroite collaboration avec bSI pour toutes les parties concernées.

Parallèlement à sa mission de responsable bSCH Building Room, Gianluca Genova, chef du laboratoire IDA chez Basler & Hoffmann, est devenu membre du comité de pilotage de buildingSMART International Building Room en 2020.

Pour consulter la liste des rooms et groupes de travail de buildingSMART Switzerland (bSCH) et vous y inscrire, rendez-vous sur notre [site](#).

6.2 buildingRoom

La plateforme bSCH Building Room est dédiée à l'échange et au développement d'approches Best Practice autour de l'openBIM. Ses membres identifient et mettent en débat les défis actuels de la transition numérique dans la construction de bâtiments. Ils travaillent principalement à favoriser les processus interdisciplinaires et la collaboration. En outre, ils veillent à se mettre à niveau par rapport aux avancées de buildingSMART International. La plateforme bSCH Building Room offre ainsi la possibilité de s'informer à propos des initiatives de bSI ou de participer à l'élaboration de nouveaux standards et de nouvelles solutions openBIM à l'échelle internationale. Elle favorise aussi la diffusion des standards bSI en Suisse.

La Building Room organise des réunions trimestrielles pour faire le point sur les activités en cours des différents groupes de travail. Les réunions sont également l'occasion d'accueillir et d'intégrer les nouveaux membres. Quatre groupes sont actifs à l'heure actuelle:

- **WG BIM/FM:** envisage les défis du point de vue des investisseurs, des maîtres d'ouvrage, des opérateurs et des utilisateurs et examine les solutions digitales qui en découlent en matière de BIM et de gestion des bâtiments. L'objectif est de générer une compréhension globale, de définir des processus et d'analyser des standards, des écosystèmes et des solutions. Il s'agit de consolider le savoir existant, de mettre en regard les initiatives nationales et internationales et de miser sur des use cases (cas d'usage) pertinents afin de soutenir le passage au numérique du secteur immobilier. A l'heure actuelle, le groupe de travail œuvre à dresser un panorama du marché des solutions BIM/FM déjà en service. Pour cela, il organise des visites de site virtuelles, que les membres analysent ensuite afin de produire un document intéressant / un panorama du marché BIM/FM.
- **WG BIM2SIM:** œuvre à développer les connaissances et l'utilisation des simulations par les acteurs du marché et à faciliter l'accès aux compétences de mise en œuvre. En particulier, il élabore les fondements des simulations qui serviront ensuite à des fins de démonstration opérationnelle, mais aussi d'optimisation globale de projet. Pour cela, il produit des simulations ou des prévisions de performance à base de modèles, en tant que parties intégrantes d'une chaîne de processus de planification, et il perfectionne les processus et interfaces nécessaires.
- **WG bases openBIM:** œuvre à définir les workflows de l'openBIM, à décrire les interfaces manquantes entre les parties impliquées dans le processus BIM et à représenter les interfaces entre les utilisateurs et les développeurs au niveau des données. Son travail vise principalement à mettre en place des bases homogènes et à diffuser les standards actuels émanant de bSI.
- **WG Blockchain:** ce groupe travaille sur la technologie blockchain dans le secteur de la construction et discute des cas d'application possibles. Ses membres se rencontrent tous les deux mois pour discuter des avancées en matière de BIM &

blockchain, mais aussi de contrats intelligents, de logistique des données, de normes de l'industrie 4.0, etc.

6.3 Infrastructure Room

Les caractéristiques de la méthode BIM sont les mêmes pour toutes les constructions et tous les corps de métier. Toutefois, il existe des caractéristiques particulières concernant les infrastructures. Pour cette raison et du fait également des rapports de propriété, la maîtrise d'ouvrage généralement publique doit assumer une fonction et un rôle exemplaire spécifique. L'Infrastructure Room réunit des représentant·e·s de maîtres d'ouvrage, de planificateurs et d'entreprises du secteur public qui œuvrent à développer des solutions adaptées à leurs besoins. La coordination avec les autres rooms de la section suisse comme avec les autres groupes de travail à l'international est très importante.

L'Infrastructure Room intègre le groupe de travail Landscape (paysage). Le groupe de travail «IFC for Site, Landscape and urban Planning» ou «IFC4SLuP» (IFC pour l'aménagement des sites, l'architecture paysagère et l'urbanisme) vise à prendre en compte les défis de l'ère numérique pour le génie civil, l'industrie verte et l'urbanisme, et à fédérer les savoir-faire pour créer des solutions. A l'heure actuelle, les premiers cas d'usages et projets propres à l'industrie verte sont en cours de traitement. Le projet inaugural lancé par le groupe de travail est l'«IFC Tree» (arbre IFC). Il consiste à développer un arbre en 3D dont tous les paramètres clés sont réunis dans une base de données, valable partout en Suisse et accessible par de multiples logiciels de conception.

Le groupe de travail a organisé une session d'information virtuelle pour présenter ses différents axes thématiques aux personnes intéressées. Une nouvelle réunion de lancement a eu lieu en ligne à la mi-mars 2021. Elle a permis aux participants de définir les besoins et les objectifs pour la poursuite du travail de collaboration.

6.4 Construction Room

La Construction Room (CR) a été lancée en 2020 avec les groupes de travail B2F – BIM to Field (transfert des données BIM au chantier) et B2P – BIM to Production (BIM pour la production).

Tous les deux mois, les membres ont tenu la réunion de la Construction Room et, tour à tour, la réunion du groupe de travail B2F et celle du groupe B2P. Lors des réunions de la Construction Room, les membres ont identifié des axes de travail synergiques tenant compte des points communs entre les deux groupes de travail.

Les réunions par groupe de travail, quant à elles, ont permis de déterminer les cas d'usage spécifiques et de les associer à un degré de maturité du travail en se référant à la matrice de maturité. Pour chacun, un responsable et un co-responsable de groupe de projet ont été nommés.

Les cas d'usage en cours sont les suivants:

- PG1: Créer le modèle de réalisation numérique (responsable: Markus Tretheway, BuildingPoint Suisse SA)
- PG2: repoussé
- PG3: Etapes et vues de modèle (Micro MVD), (responsable: Ramon Schweizer, ERNE AG)
- PG4: Commande de machine de terrassement (responsable: Markus Brun, BuildingPoint Suisse SA)
- PG5: repoussé
- PG6: Modéliser la pose d'armatures (responsable: Thomas Wirt, Afry)
-

Les responsables PG travaillent d'arrache-pied sur leurs cas d'usage et les groupes de projet PG3 et PG4 auront terminé leur mission dans les prochaines semaines. Le travail est également très avancé dans les groupes PG1, 3 et 6. Les groupes PG2 et PG5 ont été ajournés et reprendront en 2021.

7 Services

7.1 Use Case Management national

Outre la gestion de projet, la gestion des informations joue un rôle primordial dans la réussite d'un projet BIM. La série de normes européennes SN EN-ISO-19650, désormais applicable également en Suisse, fixe les exigences relatives à la production et à la fourniture de données tout au long du cycle de vie d'un ouvrage. La prise en compte des exigences propres aux modèles de construction numériques implique de repenser et de redévelopper entièrement les processus de planification et de travail établis. En outre, il importe de définir les exigences en matière d'échange d'informations (exchange requirements) pour chaque cas d'application de la méthode BIM. Le service Use Case Management de bSI permet de déterminer ces exigences en matière d'échange d'informations sur la base d'une logique commune et d'une structure reflétant les normes internationales.

En 2020, le Use Case Management s'est développé en Suisse et il fait désormais partie intégrante du travail des différentes rooms de buildingSMART Switzerland. Ainsi, les membres de bSCH ont lancé de nombreux cas d'usage dans le domaine thématique «BIM2Field». Pour mieux sensibiliser les différents acteurs du marché aux avantages de la réalisation fondée sur la méthode BIM, une vidéo didactique a été réalisée: BIM2Field – jeter des ponts entre la planification et la réalisation.

Sous la responsabilité de la FH Ost (Haute école spécialisée de la Suisse orientale) et de l'association JardinSuisse, l'architecture paysagère et l'industrie verte travaillent activement sur le cas d'usage «IFC Tree». Beaucoup d'autres cas d'usage sont en cours dans d'autres domaines thématiques. Pour obtenir des informations sur les actions planifiées et en cours, rendez-vous sur la page d'aperçu de la plateforme Use Case Management. BdCH / bSCH fait appel à tous les acteurs de la chaîne de valeur afin de présenter des cas d'usage importants et de les mettre à disposition de l'industrie de la construction et de l'immobilier sous forme d'approches Best Practice. Contactez-nous à l'adresse: ucm@buildingsmart.ch

7.2 Use Case Management international

Depuis début 2020, la plateforme Use Case Management est un service de buildingSMART International. Ce service a vocation à soutenir la communauté BIM dans son ensemble et à accélérer le développement de projets et de standards.

La mise au point d'un système de mandants, qui permet aux chapters (sections nationales) et aux rooms d'élaborer leurs propres cas d'usage et de les publier sous leur marque, a constitué une avancée notable. En outre, la plateforme est accessible aux entreprises et aux organisations. Un réseau global se tisse donc peu à peu, qui favorise la mise en commun des travaux et la diffusion des connaissances résultant des projets internationaux. Fin 2020, plus de dix organisations bSI (sections nationales / rooms / projets) contribuaient à élaborer des contenus. L'implication de nouveaux acteurs se

traduira également par l'ajout de publications sur le site Use Case Management de bSI en 2021.

Les droits d'utilisation au niveau mondial et le développement technique sont ajustés en permanence selon les directives du conseil d'administration de bSI. En particulier, il importe d'harmoniser le service Use Case Management avec les jalons de la Technical Roadmap (feuille de route technique) de bSI et avec les exigences du document Information Delivery Specification. Pour garantir en permanence la conformité aux normes, le service se développe en tenant compte de chaque évolution de la normalisation internationale.

7.3 Facility Management

Le Facility Management (FM) gère l'évolution de la valeur et des coûts du bien immobilier durant tout le cycle de vie de celui-ci. Il se distingue des «Facility Services», les services opérationnels destinés à l'utilisation rentable des surfaces mises à disposition. Quatre grands axes stratégiques doivent renforcer les avantages de la transformation numérique pour le FM à l'avenir.

Le modèle AIM (Asset Information Model, ou modèle d'information de l'actif) issu de la méthodologie BIM fournit une base d'informations pour la gestion du bien immobilier et des services et permet de renforcer la communication. La création de normes, de directives, d'outils et de meilleures pratiques permet de mettre l'accent sur la collaboration et soutient de manière ciblée la transition numérique dans le FM. L'intégration de différents acteurs (par ex. associations, secteur public, hautes écoles) dans le Facility Management renforce la coopération, elle-même propice à une meilleure acceptation et à l'émergence de solutions communes. Au niveau national comme international, la participation à l'élaboration de normes, de directives et de documents de travail divers améliore la coordination.

A partir d'une vue d'ensemble des normes et des progrès de la transition numérique dans le FM au niveau national et international, il sera bientôt possible de proposer un programme de mesures pour le déploiement des axes stratégiques. A cette fin, nous rédigerons en 2021 une feuille de route 2021/2022 pour le Facility Management.

7.4 Programme de la fondation pour la certification professionnelle

En 2020, de nombreux prestataires de formation supplémentaires ont rejoint la fondation pour la certification professionnelle. La section suisse a ainsi enregistré 16 nouveaux prestataires en 2020. Outre des hautes écoles et des entreprises suisses, d'autres entreprises, implantées dans des pays qui n'ont pas de section buildingSMART, peuvent aussi demander leur accréditation auprès de la section suisse. 2020 a marqué l'intégration de la première entreprise étrangère.

Au cours de l'exercice 2020, 550 personnes ont obtenu une certification auprès de la section suisse, ce qui montre que le secteur de la construction a besoin du programme de certification et le soutient.

8 Régions linguistiques

8.1 Suisse romande

Pour accroître la notoriété en Suisse occidentale, le groupe romand a davantage communiqué en 2020. Les actions comme la vidéo «Un Tour d'horizon de notre association Bâtir digital Suisse/buildingSMART Switzerland», diffusée dans le cadre de la campagne Open BIM Tour 2020 en mai, la Conférence BIM en octobre à Lausanne¹ et la participation à diverses manifestations de la communauté BIM Suisse ont permis d'intensifier les échanges avec le public cible.

Le groupe romand de BdCH/bSCH entend à présent mettre en valeur le savoir-faire des entreprises membres et proposer des discussions autour d'exemples pratiques. Plusieurs manifestations sont prévues, dont une tournée «Best Practice», la série de webinaires «Dialogue avec BdCH/sBCH» ou la Table Romandie lors de l'événement xCH21. Le groupe romand initie également l'étude d'un cas d'usage et peaufine sa participation active au sein des rooms suisses. Des efforts particuliers seront également consacrés à la traduction de différents documents BdCH/bSCH – nous accueillons toutes les propositions de contribution!

Lors de l'assemblée générale 2020, Bernard Wehrli, SIG Services industriels de Genève, a remplacé Bernd Domer, HEPIA, au sein du comité exécutif. Bernd Domer reste membre du comité de BdCH/bSCH.

¹ Après l'annulation de la Conférence BIM 2020 du fait de la crise du coronavirus, BdCH/bSCH a lancé une série de quatre webinaires BIM organisés les jeudis à partir du 25 février. Nous remercions en particulier Bernd Domer pour son engagement dans la préparation de la Conférence BIM et l'organisation des quatre webinaires BIM.

9 Perspectives

Malgré le contexte particulier en 2020, BdCH / bSCH a rigoureusement tenu ses objectifs et mis en route de nombreux projets et développements. Nous comptons poursuivre sur cette voie en 2021 et franchir de nouvelles étapes dans le processus de transformation du secteur de la construction et de l'immobilier. En coopération avec tous les acteurs de la chaîne de valeur, nous allons poursuivre notre engagement pour que les entreprises et les organisations puissent reconnaître plus rapidement le potentiel de la transformation numérique et l'exploiter plus pleinement. Nous finaliserons et mettrons à disposition les instruments nécessaires à cette fin. En parallèle, nous poursuivrons notre veille sur le plan international et transposerons les avancées importantes sur le marché suisse. Une chose est sûre en effet: pour réussir, la transformation numérique nécessite une collaboration entre tous les métiers et tous les pays.

10 Organes

10.1 Comité exécutif

Paul Curschellas	Produits	Gianluca Genova	Rooms
Nicolas Graf	Produits	Alar Jost	Rooms / Services
Dejan Lukic	Rooms	Mario Marti	Produits
Jörg Meyer	Suisse romande	Thomas Rohner	
Produits			
Birgitta Schock	Association & réseau	René Sigg	Services
Markus Weber romande	Association & réseau	Bernard Wehrli	Suisse

10.2 Comité

Felix Amberg	Zafer Bakir	Mark Baldwin
Gregor Barmet	Manfred Breit	Andreas Brunner
Markus Bühler	Franziska Bürki	Susanna Caravatti
Paul Curschellas	Robert Diana	Philipp Dohmen
Bernd Domer	Carsten Druhmman	Werner Fehlmann
Diego Frey	Stephan Frey	Gianluca Genova
Daniele Graber	Nicolas Graf	Jürg Grossen
Manfred Huber	Jean-Marc Jeanneret	Alar Jost
Jochen Köhler	Ivo Lenherr	Dejan Lukic
Daniel Löhr	Mario Marti	Jörg Meyer
Marcel Pfrunder	Thomas Rohner	Antoine Rérolle
Birgitta Schock	René Sigg	Marco Waldhauser
Markus Weber	Bernard Wehrli	Philippe Willareth
Markus Zimmermann		

10.3 Secrétariat général

Andrea Leu, Co-directrice générale	Thomas Glättli, Co-directeur général
Rico Koller, Use Case Management	Lucia Nievergelt, FM Consultant
Brigitte Manz-Brunner, Secrétariat Suisse romande	Lea Hasler, Projets & Evénements
Myriam Hofmann, Secrétariat Suisse romande	Michelle Wirz, Communication
Helena Kordic, Certification professionnelle	

Merci beaucoup

Nous remercions de tout cœur nos chères et chers collègues du secrétariat, du comité et du comité directeur ainsi que nos membres et nos partenaires engagés pour leur coopération toujours aussi constructive et motivante. Ensemble, nous pouvons être fiers de ce que nous avons accompli et envisager l'avenir avec confiance!

Mars 2021

Contact

Bâtir digital Suisse / buildingSMART Switzerland
Andreasstrasse 5
CH-8050 Zurich
+41 43 305 05 99
info@bauen-digital.ch
www.bauen-digital.ch/fr



BAUEN DIGITAL SCHWEIZ
BÂTIR DIGITAL SUISSE
COSTRUZIONE DIGITALE SVIZZERA
CONSTRUIR DIGITAL SVIZRA

Home of

